

# Éclosions

**création 2022**

—

**CIRQUE, MUSIQUE CONTEMPORAINE, INSTALLATION ARTISTIQUE**

Au croisement du cirque et de la danse, *Éclosions* s'inspire du mythe antique de Narcisse pour proposer une méditation corporelle et musicale sur les métamorphoses du vivant. Ballet solo d'un nouveau style, intimiste et hybride, il invite, par un dispositif scénique immersif, à un véritable dialogue sensoriel avec le public.

## Équipe de création

—

**Quentin Folcher** : équilibriste, danseur  
**Maël Bailly** : compositeur  
**Domitille Martin** : plasticienne, scénographe  
**Katell Guillou** : auteure, scénariste  
**Jean-Michel Susini** : metteur en scène

## Distribution

—

**Quentin Folcher** : équilibre

musiciens de l'ensemble Court-circuit :

**Laurent Bômont** : trompette, bugle  
**Fanny Vicens** : accordéon microtonal  
**Laurent Camatte** : alto  
**Didier Meu** : contrebasse

## Durée

—

45 minutes environ

## NOTE D'INTENTION

---

*Éclosions* est un spectacle chorégraphique dans lequel quatre musiciens de l'ensemble Court-circuit partagent la scène avec l'équilibriste Quentin Folcher.

La scène, étroite, est un rectangle de 4,50 à 6 m sur 8 à 12 m. Le public l'entoure dans une quadri-frontale qui le place dans une proximité immédiate, intime, avec ce qui s'y passe.

Ce dispositif permet de créer un intérieur et un extérieur perceptibles, celui-ci pouvant être investi par les musiciens et offrir ainsi une diversité d'espaces sonores.

Une scénographie plastique signée Domitille Martin, avec laquelle l'équilibriste interagit, occupe une partie de la scène. Il s'agit d'une colonne en céramique de taille humaine, composée de six tronçons modulables. Une fois assemblée, elle dégage une stabilité légèrement bosselée et ondulée. Son aspect semble hésiter entre le minéral et le végétal.

La musique, composée par Maël Bailly, s'inspire du paradoxe qu'il perçoit dans le travail de Quentin Folcher, entre la virtuosité grisante de la stature inversée et une certaine poésie de la maladresse, lieu de partage entre le cirque et la musique.

Le propos commun du spectacle, dont Katell Guillou assure la cohérence et la résonance dans ses différents moments, est un déploiement d'interprétations sensibles du mythe de Narcisse.

L'approche très personnelle des équilibres sur les mains de Quentin Folcher, qui tend précisément à déconstruire cette notion d'équilibre pour l'envisager comme une suspension en instabilité, une quasi-immobilité en perpétuelle métamorphose, est le liant des différentes écritures — musicale, plastique, scénographique, narrative, tressées ensemble dans ce spectacle.

Jean-Michel Susini assure un regard sur la mise en scène du projet.

Cette écriture collective, à laquelle les auteurs sont particulièrement attachés, puise sa singularité dans l'indisciplinarité de sa démarche qui brouille les frontières entre les arts au profit d'un maillage d'expériences de plateau.

L'équipe de création





## SCÉNOGRAPHIE

---

Images de références pour la scénographie de la pièce. Les matières envisagées sont la terre ou le plâtre à différents états, liquide comme solide.

L'accent est porté sur des formes sculpturales données à la fois par le corps en mouvement mais aussi par le corps figé, empêché en écho avec plusieurs mythes issus des *Métamorphoses* d'Ovide.

L'équilibre précaire de ces sculptures, les matières changeantes et la question du sol, des appuis résonnent avec la spécialité du circassien, équilibriste et danseur.



1 . Source inconnue  
> pierres tombées en ruine



2 . Miquel Barcelo & Joseph Nadj  
> un danseur et un sculpteur dansant et modelant l'espace tout au long de la pièce



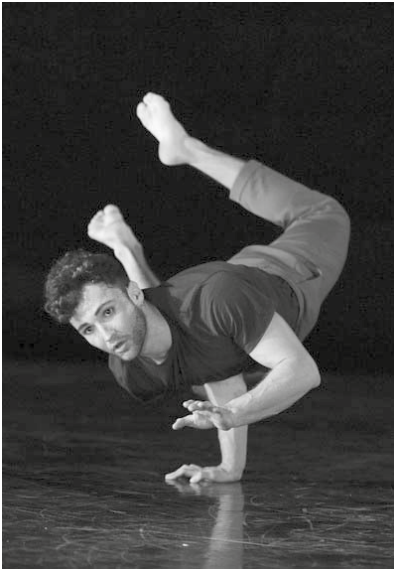
3 . Théo Mercier  
> recherche d'équilibre précaire  
> atemporalité, entre antiquité et modernité



4 . Caryatides  
> sculptures figées



5 . Rodin  
> le dessin, la sculpture et la danse



6 . Quentin Folcher  
> corps en équilibre



7 . Josphe Schiano Di Lombo  
> des corps dansant sur de la musique



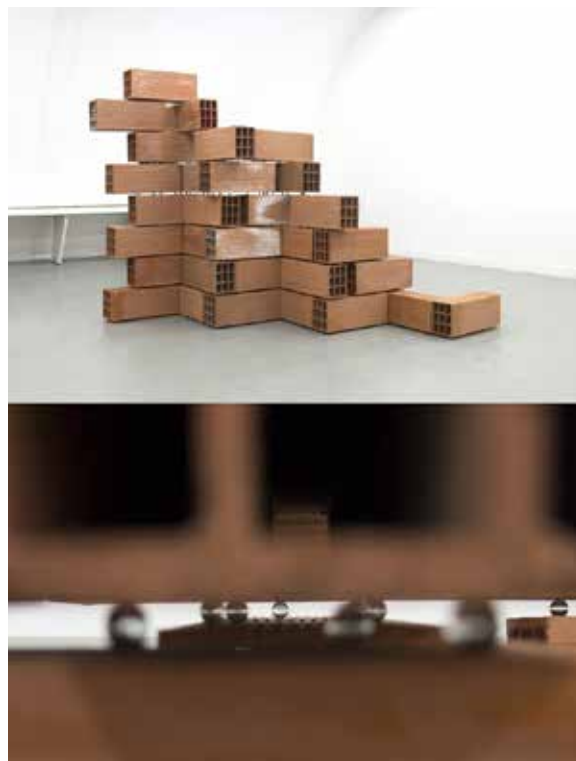
8 . Source inconnue  
> en volume et en creux  
> plein et vide



9 . Anne Teresa De Keersmaeker  
> laisser une trace  
> lien entre le corps et la matière



10 . Domitille Martin  
> recherche en terre cuite sur le  
craquèlement du sol



11 . Julia Gault  
> recherche d'équilibre précaire







Recherches scénographiques en cours autour d'une colonne en céramique aux formes modulables.



## BIOGRAPHIES

---

### Maël Bailly – compositeur

C'est par la pratique des musiques improvisées que Maël Bailly prend le chemin de l'invention musicale.

L'ouverture, en 2012, de l'atelier de composition d'Alessandro Solbiati va être déterminante : il y découvre, avec un mélange d'enthousiasme et de circonspection, la cuisine de l'écriture. Il entre l'année suivante dans la classe d'écriture XXe-XXIe siècle d'Alain Mabit, puis, en 2014, dans la classe de composition de Gérard Pesson.

Sa musique a été jouée par le Divertimento Ensemble, Mdi Ensemble, l'Ensemble Intercontemporain et l'Instant Donné. En 2017 et 2018 il est compositeur en résidence au GMEM de Marseille pour La symphonie de la Cayolle, oeuvre à dimension sociale, qui regroupe enfants et adultes de ce quartier et l'ensemble Barré. Il continue de se produire à l'occasion à l'alto, dans des concerts de musiques improvisées.



**Maël Bailly**  
maelbailly@yahoo.fr  
06 67 37 81 91  
www.maelbailly.fr

### Katell Guillou – scénariste

Après des études de lettres et de philosophie, Katell Guillou entre à l'école de la Fémis dans le département Scénario. Sortie diplômée en 2010, elle explore depuis différents champs d'écriture : le cinéma (Akelarre, un film historique co-écrit avec le réalisateur Pablo Agüero, sortira sur les écrans en 2020), les séries télévisées, la radio (auteure de nombreuses fictions radiophoniques et de deux documentaires de création, elle a reçu le Prix Radio SACD en 2018). Elle a également collaboré avec le compositeur Maël Bailly sur l'écriture d'un conte musical, « La Vallée de l'impatience », créé au festival Les Musiques de Marseille en mai 2019.



**Katell Guillou**  
kat.guillou@gmail.com  
06 76 95 40 20

## Quentin Folcher – équilibriste, danseur

Quentin Folcher est originaire de Nouvelle-Calédonie où il s'initie et pratique les arts du cirque de ses 6 à 19 ans.

Il suit ensuite la formation préparatoire au Centre Régional des Arts du Cirque de Lomme (Lille) où il se spécialise en équilibres sur les mains.

Puis, en 2016, il intègre le CFA de l'Académie Fratellini, à Paris dont il sort diplômé en 2019.

Durant sa formation, Quentin développe un intérêt particulier pour le travail de la danse et de l'acrobatie dansée.

Cela lui a permis de développer un vocabulaire hybride d'équilibres en mouvements.

Depuis sa sortie d'école, Quentin a participé à la saison cirque de l'Atelier du Plateau à Paris, à la performance « Averse » mise en scène par Anna Rodriguez.

Il a également participé au court métrage « Infiniment tomber » de Katell Guillou et Maël Bailly et à la pièce de remise des prix du Conservatoire National Supérieur de Musique et de Danse de Paris pour la pièce « Pour un cirque imaginaire » de Maël Bailly.

En 2020, il participe au prochain long métrage de Delphine Dhilly « Les Orphelins ».

Il joue également dans la Bohème à l'opéra de Paris Bastille mis en scène par Claus Guth. Il participe en 2020-2021 à la prochaine création de la chorégraphe Kitsou Dubois « Ecoute / Expansion »



**Quentin Folcher**

folcherquentin@gmail.com

(+33) 7 82 86 60 73

instagram@quentin.folcher

## Domitille Martin - artiste plasticienne, scénographe

Domitille Martin est diplômée de l'École nationale supérieure des Arts Décoratifs de Paris et a passé sept mois à Rio de Janeiro dans les ateliers du Parque Lage, École des Arts Visuels. Elle est artiste plasticienne, sculptrice de matières composites et réalise des installations artistiques dans l'espace que des performeurs viennent activer. Son travail traite des métamorphoses, aussi bien animales, végétales, minérales qu'humaines.

Elle assiste l'artiste Janaina Mello dans le montage de son œuvre monumentale Cyclorama, au Palais de Tokyo. Elle obtient une bourse de la Fondation Bettencourt Schueller dans le cadre de la Chaire Innovation et Savoir-faire et développe à cette occasion un travail de sculpture végétale. Elle est la scénographe des spectacles chorégraphiques d'Anna Rodriguez, où le décor est un réel support de création pour les danseurs. Elle travaille pour les créations de cirque La Chose, de la Cie Le jardin des délices et Racine(s) de l'Attraction Cie. Elle s'investit



**Domitille Martin**

domitillemartin@hotmail.fr

+33 (6) 77 34 70 64

instagram@domitille.martin

domitillemartin.com

depuis 2015 dans un projet commun avec la danseuse aérienne Nina Harper et rencontre la danseuse Kamma Rosenbeck en 2017 avec qui elle développe une démarche similaire en lien avec le CNRS de Marseille.

Depuis 2018, elle est artiste résidente au sein de l'Association « La Source » fondée par Gérard Garouste et participe durant l'année 2019 au programme « Création en Cours » sur l'île de la Réunion, un projet mené par les Ateliers Médicis et le Ministère de la Culture. Domitille Martin est lauréate de prix Pierre Gautier-Delaye et bénéficie d'une résidence à la Cité Internationale des Arts de Paris pour l'année 2020-2021.

Elle est la collaboratrice de l'artiste circassienne Inbal Ben Haim pour la création du spectacle PLI (produit par les SUBS) dont la première est prévue en novembre 2021

#### **Jean Michel Susini - metteur en scène**

Violoniste formé au conservatoire du 19ème arrondissement de Paris, il s'engage dans le théâtre après l'obtention d'un Master 2 en Sciences de l'Information Géographique. Il suit une formation en jeu d'acteur, danse Buto et méthode Alexander à l'école du Samovar et obtient une Licence en arts du spectacle à l'Université Paris 8. Comédien, il joue dans de nombreuses créations dont celles du metteur en scène Claude Merlin ainsi que dans La Cerisaie opéra de Philippe Fenelon mis en scène par Georges Lavaudant au Palais Garnier. En 2012, il est assistant à la mise en scène pour l'ensemble musical Le Balcon. Avec la chorégraphe Anna Rodriguez, il est formateur pour le stage La Danse de l'Acteur, à Ramdam un Centre d'Art de la Cie Maguy Marin.

En 2017, il est diplômé du Master professionnel Mise en scène et dramaturgie de l'Université Paris-Nanterre, en formation continue et intervient à l'Académie Fratellini auprès des étudiants du CFA des arts du cirque. Récemment, il collabore avec Maël Bailly pour la mise en scène de sa pièce Pour un cirque imaginaire au CNSMDP. Cofondateur de la Cie Diagenèse, il écrit son premier texte pour le théâtre et se produit régulièrement dans des performances pluridisciplinaires et concerts de musique improvisée.



**Jean-Michel Susini**

[jeanmichel.susini@gmail.com](mailto:jeanmichel.susini@gmail.com)

+33 (6) 28 16 23 19

# COURT CIRCUIT

Le compositeur Philippe Hurel et le chef d'orchestre Pierre-André Valade créent l'ensemble Court-circuit en 1991. Ensemble «créé par un compositeur pour des compositeurs», Court-circuit s'est affirmé d'emblée comme un lieu d'expérimentation, un projet artistique qui valorise une intense prise de risques dans un esprit de liberté totale.

Son engagement fort en faveur de la création musicale contemporaine est le ciment véritable de l'ensemble.

Court-circuit s'implique dans des projets pluridisciplinaires qui excèdent la sphère de la musique contemporaine. Après avoir collaboré avec l'Opéra de Paris pour des créations chorégraphiques, l'ensemble crée des opéras de chambre en partenariat avec le Théâtre des Bouffes du Nord et l'Opéra-Comique.

Court-circuit affirme sa vocation pédagogique en collaborant régulièrement avec les conservatoires d'Ile-de-France. En 2012, l'ensemble s'implante dans les Hauts-de-Seine. La discographie de Court-circuit est riche d'une quinzaine d'enregistrements qui sont distingués par de nombreuses récompenses.

L'ensemble Court-circuit est soutenu par la Direction régionale des affaires culturelles d'Ile-de-France – Ministère de la Culture et de la Communication. Son action est financée par la Région Île-de-France dans le cadre de l'aide à la permanence artistique et culturelle. Il reçoit également le soutien de la SACEM et de la SPEDIDAM.



## **PARTENAIRES**

---

### **Lieux d'accueil en résidence**

—

- Fondation Royaumont
- Académie Fratellini
- Cité du cirque au Mans

### **Autre partenaires / coproducteurs**

—

• Coproduction Fondation Royaumont ; avec le soutien de la SACEM et le mécénat de la Fondation Daniel et Nina Carasso. Mécène stratégique de la Fondation Royaumont, la Fondation Daniel et Nina Carasso, sous l'égide de la Fondation de France, soutient ses projets de création artistique, l'émergence et l'accompagnement de ses artistes ainsi que le renforcement de la coopération entre sciences humaines et pratiques artistiques.

- Coproduction GMEM - Centre national de création musicale de Marseille

• Le projet bénéficie de l'aide à l'écriture d'œuvre musicale originale nouvelle du Ministère de la Culture et de la Communication.

## **CALENDRIER**

---

### **Résidences réalisées**

—

- À l'Abbaye de Royaumont - 9 au 13 décembre 2019

<https://www.youtube.com/watch?v=DsPIZ11tV5k&feature=youtu.be>

- À l'Académie Fratellini - 12 au 16 octobre 2020

[https://www.youtube.com/watch?v=IAOz68z\\_L-8&feature=youtu.be](https://www.youtube.com/watch?v=IAOz68z_L-8&feature=youtu.be)

### **Résidences à venir**

—

- À la Cité du cirque au Mans - printemps 2021
- Autres dates et lieux à préciser

### **Création**

—

- Au GMEM à Marseille, entre janvier et mai 2022

### **Recherche**

—

- De lieux de résidence en 2021
- De coproducteurs
- De lieux de diffusion



**CRÉATION  
2022**

## FICHE TECHNIQUE

---

Le spectacle est conçu pour des représentations «in situ» pouvant s'adapter à une grande diversité de lieux originaux en extérieur comme en intérieur. S'il est donné dans une salle de spectacle, le public sera au plateau, comme les musiciens.

### Équipe artistique et technique

—

- En tournée :  
un circassien-équilibriste  
quatre musiciens (trompette, accordéon, alto, contrebasse)  
un·e régisseur·euse lumière  
si besoin, le metteur en scène ou la scénographe
- Sur place :  
Un·e régisseur·euse plateau, mis·e à disposition par l'organisateur

### Planning

—

- J-1 : arrivée - installation - répétition
- J : représentation

### Forme de la scène

—

- Rectangulaire (tapis de danse de 4,50 à 6 m sur 8 à 12 m) ; ces dimensions sont pensées pour s'adapter à différents lieux, y compris atypiques
- Le public entoure la scène
- L'espace autour du public peut être utilisé par les artistes au plateau
- Le spectacle est pensé pour une salle de 150 places environ

### Scénographie - costumes

—

- Une colonne en céramique composée de six modules d'environ 28 cm de diamètre et de 15 kg chacun
- Un tapis de danse blanc de préférence (sol adaptable en fonction des lieux)
- Costumes et maquillage pour tous les artistes (à préciser)

### Durée

—

45 minutes environ

### Conditions financières

—

Sur demande



## CONTACT

---

### Court-circuit

Hélène Le Touzé  
Administratrice de production  
[production@court-circuit.fr](mailto:production@court-circuit.fr)  
+33 (0)6 89 16 64 00  
[www.court-circuit.fr](http://www.court-circuit.fr)



COURT  
CIRCUIT

